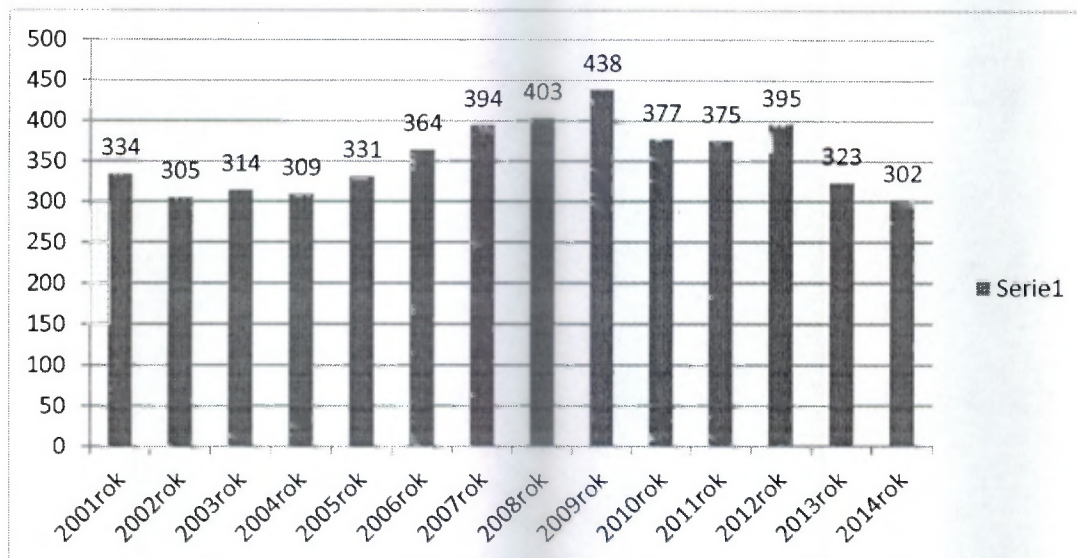


Demografia i analiza problemów w aspekcie organizacji przedszkoli i szkół

Wykres – Liczba dzieci w latach 2001 – 2014 w Gminie Brzeg



Szkoly podstawowe

Liczba oddziałów w szkołach podstawowych utrzymywała się od kilku lat na podobnym poziomie. W roku szkolnym 2014/15 i 2015/16, z momentem przybycia dzieci 6-letnich do szkoły, wzrosła liczba uczniów z 1854 do 2260. Natomiast oddziałów przybyło 18 w stosunku do roku szkolnego 2013/14.

Tabela 1 – Liczba dzieci i oddziałów w szkołach podstawowych w latach 2013-2015

rok szkolny	liczba oddziałów			liczba uczniów		
	2013/14	2014/15	2015/16*	2013/14	2014/15	2015/16*
PSP1	9	11	13	208	240	305
PSP3	19	21	23	486	518	555
PSP5	14	15	17	333	358	413
PSP6(ZS1)	21	23	26	559	588	665
PSP8(ZS2)	12	13	14	268	287	322
suma	75	83	93	1854	1991	2260

* na podstawie zakwalifikowanych dzieci

Szkoly podstawowe stoją przed ważnym zadaniem – uniknięcie bądź zminimalizowanie dwuzmianowości.

Tabela 2 – Liczba sal lekcyjnych w szkołach w roku szkolnym 2015/16 a liczba oddziałów

szkoły/oddziały	liczba oddziałów			liczba sal lekcyjnych 2015/16	
	2013/14	2014/15	2015/16*	sale lekcyjne	świetlica
PSP1	9	11	13	25	2
PSP3	19	21	23	21	2
PSP5	14	15	17	17	3
PSP6(ZS1)	21	23	26	43	2
PSP8(ZS2)	12	13	14	20	1
suma	75	83	93	126	10

*na podstawie projektu organizacji pracy szkół

Nabór do szkół podstawowych na rok szkolny 2015/16, w momencie przygotowania materiału, jest na etapie ustalenia liczby zakwalifikowanych dzieci do szkół, a przed wywieszeniem listy dzieci przyjętych. W szkołach przygotowano dla uczniów klas pierwszych 555 miejsc w 23 oddziałach. W rekrutacji otwartej kandydatów było 81, z tego 7 spoza Brzegu. Przyjęto 52 uczniów, niezakwalifikowanych zostało 29. Do swojego obwodu wróciło 27 uczniów. Na tym etapie rekrutacji trzy miejsca w PSP nr1 pozostają wolne. Sytuacja do 31 sierpnia ulegnie zmianie, gdyż duża grupa rodziców (około 100) złożyła wnioski do Poradni Psychologiczno-Pedagogicznej o odroczenie dziecka od obowiązku szkolnego.

Tabela nr 3 - Nabór do klas pierwszych w roku szkolnym 2015/16

szkoły	I. dzieci*	I. oddziałów*	I.dzieci I-III	I.dzieci IV-VI	Razem	I.oddz. I-III	I.oddz. IV-VI	Razem
PSP1	93	4	189	116	305	7	6	13
PSP3	120	5	328	227	555	14	9	23
PSP5	96	4	248	165	413	10	7	17
PSP6(ZS1)	168	7	397	268	665	16	10	26
PSP8(ZS2)	75	3	196	126	322	8	6	14
suma	552	23	1358	902	2260	55	38	93

*na podstawie zakwalifikowanych dzieci

W następnych latach organizacja w szkołach będzie się zmieniała w sposób falowy. Wynika to z równoczesnego przyjęcia dzieci sześciolletnich i siedmioletnich i ich promocji do następnych klas oraz z demografii. Jeszcze do 2016/17 przybędzie dzieci w klasach I-III i powróci do stanu obecnego w 2019/20. W tym też roku w klasach IV-VI uczęszczać będzie około 1400 dzieci w 60 oddziałach. Zacznie się tendencja spadku liczby dzieci w szkołach podstawowych a wzrośnie w gimnazjach.

Na zmianę liczby uczniów wpływa również zainteresowanie naszymi szkołami uczniów z innych gmin. Wpływ na wybór brzeskich szkół ma proponowana ciekawa oferta edukacyjna i dobry poziom nauczania.

Tabela nr 4 – Symulacja organizacji pracy brzeskich szkół w latach 2016-21020

dzieci/oddz.	2016/17	2017/18	2018/19	2019/20
I. dzieci I-III	1398	1304	1150	1096
I. dzieci IV-VI	952	1106	1358	1398
Razem	2350	2410	2508	2494
I. oddz. I-III	60	54	48	46
I. oddz. IV-VI	38	45	56	60
Razem	98	99	104	106
Średnia liczba ucz. w oddziale	23,98	24,34	24,12	23,53

Oprócz wspomnianej dwuzmianowości problemem wynikającym między innymi z demografii będzie duża rotacja zatrudnienia nauczycieli nauczania początkowego, później nauczycieli danych przedmiotów w klasach IV-VI. Obserwując tegoroczny nabór należy zauważyć, iż najwięcej chętnych dzieci było w PSP 5, PSP 6(ZS 1) oraz w PSP8(ZS 2). Do brzeskich szkół uczęszczają także uczniowie z innych gmin. Pozwala to dyrektorom na optymalizację organizacji szkoły. Natomiast w szkole z oddziałami integracyjnymi (PSP 8) na wzrost liczby dzieci ma również wpływ rozwój miasta w tym obszarze. Zwiększona liczba dzieci wpłynie na organizację pracy szkoły. Należy więc wziąć pod uwagę zmianę obwodów szkół.

Tabela nr 5 – miejsce zamieszkania uczniów uczęszczających do szkół

	Uczniowie spoza Brzegu			Uczniowie z Brzegu			Razem uczniów		
	2103/14	2014/15	2015/16*	2103/14	2014/15	2015/16*	2103/14	2014/15	2015/16*
PSP 1	11	10	10	197	230	295	208	240	305
PSP 3	25	45	41	461	473	514	486	518	555
PSP 5	10	21	16	323	337	397	333	358	413
PSP 6	20	23	33	539	565	632	559	588	665
PSP 8	26	18	20	242	269	302	268	287	322
Suma	92	117	120	1762	1874	2140	1854	1984	2260

*na podstawie dzieci zakwalifikowanych

Gimnazja

Brzeg należy do grupy gmin, w których rokrocznie obserwuje się stałą tendencję spadkową liczby dzieci i uczniów w gimnazjach. Jest to spowodowane niżem demograficznym, a także migracją ludności. Liczba oddziałów w gimnazjach nie zmniejsza się tak drastycznie ze względu na przyjęcia uczniów zamieszkałych w gminach ościennych.

Tabela nr 6 - Liczba dzieci i oddziałów w gimnazjach w latach 2013-2015

rok szkolny	liczba oddziałów			liczba uczniów		
	2013/14	2014/15	2015/16*	2013/14	2014/15	2015/16*
PG1	10	9	9	242	223	219
PG3	13	12	12	365	345	331
PG2 (ZS1)	11	12	11	302	317	284
PG4 (ZS2)	6	6	6	148	142	137
suma	40	39	38	1057	1027	971
śr. liczba dzieci				26,43	26,33	25,55

*na podstawie zakładanej liczby dzieci

Tabela nr 7 - Miejsce zamieszkania uczniów uczęszczających do gimnazjów

	Uczniowie spoza Brzegu			Uczniowie z Brzegu			Razem uczniów		
	2103/14	2014/15	2015/16*	2103/14	2014/15	2015/16*	2103/14	2014/15	2015/16*
PG 1	52	39	46	190	184	173	242	223	219
PG 3	78	77	61	287	268	270	365	345	331
PG2	59	70	52	243	247	232	302	317	284
PG4	12	9	8	136	133	129	148	142	137
Suma	201	195	167	856	832	804	1057	1027	971

*na podstawie zakładanej liczby dzieci

Przyjęcie kandydatów do gimnazjum jest ustalane zgodnie z zarządzeniem Opolskiego Kuratora Oświaty. Rekrutacja rozpoczęła się zgłoszeniem lub złożeniem wniosków do gimnazjum 16 marca. Kończy się złożeniem wyników sprawdzianu i świadectwa ukończenia szkoły. Wywieszenie list osób przyjętych nastąpi 3 lipca. Z obecnych danych wynika, że uczniów chcących zmienić szkołę obwodową jest 90. Natomiast spoza Brzegu do naszych gimnazjów stara się 39 kandydatów. Utworzonych zostanie 12 oddziałów dla około 300 uczniów. Utworzono o jeden mniej oddział niż w ubiegłym roku szkolnym.

Tabela nr 8 Nabór do klas pierwszych w roku szkolnym 2015/16

szkoły	I. dzieci*	I. oddziałów* klas pierwszych	I. oddziałów kl. I-III	I. dzieci ogółem
PG1	72	3	9	219
PG3	102	4	12	331
PG2 (ZS1)	72	3	11	284
PG4 (ZS2)	44	2	6	137
suma	290	12	38	971

*na podstawie zakładanej liczby dzieci

W kolejnych latach nadal zauważa się zmniejszenie liczby dzieci w gimnazjach. Liczba dzieci zmniejszy się do 873 i do 36 oddziałów. Tę tendencję może zmniejszyć nabór kandydatów spoza Brzegu. Natomiast od roku 2020/21 do gimnazjów przyjdą uczniowie z dwóch roczników, którzy w roku 2013/14 jako pierwsi w wieku 6 lat rozpoczęli naukę w szkole podstawowej.

Tabela nr 9 Symulacja organizacji pracy brzeskich gimnazjów w latach 2016-21020

dzieci/oddz.	2016/17	2017/18	2018/19	2019/20	2020/21
I. dzieci I-III	913	873	897	953	1127
I. oddziałów I-III	36	36	36	37	46
średnia uczniów	25,09	24,54	24,73	25,76	24,50

Problemem w organizacji pracy gimnazjów będzie ograniczenie etatu i zwolnienie nauczycieli. Tak jak do tej pory nauczycielom, którzy nie będą mieli wystarczającej liczby godzin, umożliwimy, w miarę możliwości, uzupełnienie etatu w innym gimnazjum lub szkole podstawowej. Jeśli nie będzie to możliwe nauczyciele przejdą w stan nieczynny (6 miesięcy) lub rozwiązana zostanie z nimi umowa o pracę.

Przedszkola

Duże zapotrzebowanie na realizację edukacji przedszkolnej w wyniku wyższego demograficznego spowodowało, że od roku 2011 liczba oddziałów przedszkolnych, a tym samym liczba dzieci przyjętych do przedszkola, systematycznie się zwiększała. W roku 2014/2015 po raz pierwszy od wielu lat zmniejszyła się liczba dzieci i oddziałów w przedszkolach i zmniejszać się będzie w 2015/2016 ze względu na przejście dzieci 6-letnich do szkoły.

Tabela nr 10 Liczba dzieci i oddziałów w przedszkolach w latach 2013 – 2015

Rok szkolny/ Przedszkola	2014/15	2013/14	2014/15	2013/14
	Dzieci		Grupy	
PP10	123	125	5	5
PP11	147	150	6	6
PP1	100	123	4	5
PP2	74	75	3	3
PP3	120	121	5	5
PP4	146	150	6	6
PP5	100	100	4	4
PP6	75	100	3	4
PP7	100	100	5	5
PP8	100	100	4	4
Suma	1 085	1 144	45	47

Aby liczba dzieci była jak największa zdecydowano się na przyjęcia dzieci 2,5 letnich oraz dzieci spoza Brzegu. Dyrektorzy przedszkoli przeprowadzili również działania mające na celu dotarcie do jak największej rzeszy rodziców, informując ich o pracy przedszkoli i posiadaniu wolnych miejsc. Działania te przyniosły skutek. W roku 2015/16 przygotowano 1048 miejsc, w 43 grupach. Kontynuujących dzieci jest 616. Zgłoszonych kandydatów było 432, przyjęto: 408. Zostało w przedszkolach 24 wolne miejsca, jednocześnie nie przyjęto 22 dzieci. Jest to wynikiem wyboru jednego tylko przedszkola lub braku miejsc w wybranych, przez rodziców, przedszkolach. W założeniach do organizacji przedszkoli w tym roku brano pod uwagę podobny procent dzieci ubiegających się o przedszkole jak w roku 2014/15. W ubiegłym roku przyjęto wszystkie ubiegające się o miejsce dzieci – 1085. Było to 76% wszystkich dzieci zameldowanych. Dzieci, które otrzymały decyzję z PPP o odroczeniu od obowiązku szkolnego było 17% czyli 51. W obecnie trwającej rekrutacji deklaracji rodziców dzieci sześciolletnich o chęci odroczenia jest ponad 100. Jest to ok 30%. Dla nich zarezerwowano miejsca w przedszkolu. Jednak część z nich rozpocznie naukę w szkole i uwolnią się miejsca w przedszkolach. W tym roku o miejsca w przedszkolach ubiegało się 81% dzieci zameldowanych w Brzegu (czyli o 5% więcej niż rok temu).

W związku z mniejszą liczbą dzieci w przedszkolach zaproponowano nauczycielom pracę w nowo otwieranych oddziałach klas pierwszych szkół podstawowych. Z tej propozycji skorzystał jeden nauczyciel. Pracownik na stanowisku niepedagogicznym otrzyma pracę w innym przedszkolu, w miejsce czasowo zatrudnionego. W innym przypadku umowy na czas określony nie zostaną przedłużone.

Tabela nr 11 Nabór do przedszkoli w roku szkolnym 2015/16

Przedszkole	Miejsca	Dzieci kontynuujące	Zakwalifikowane dzieci 3-5 letnie	Razem	Wolne miejsca
PP1	100	50	43	93	7
PP2	75	37	29	66	9
PP3	100	63	37	100	0
PP4	150	83	62	145	5
PP5	100	56	44	100	0
PP6	75	46	29	75	0
PP7	100	68	31	99	1
PP8	75	58	17	75	0
PP10	123	70	53	123	0
PP11	150	85	63	148	2
Razem	1048	616	408	1024	24

W następnych latach, biorąc pod uwagę podjęcie nauki w szkole przez dzieci 6-letnie, demografię, nieobecność dzieci figurujących na listach meldunkowych w Brzegu, a także rzeczywistą chęć posłania przez rodziców dziecka do przedszkola, należy stwierdzić, że oferowana liczba miejsc w przedszkolach będzie za duża. W roku 2016/17 utworzy się 40 grup z 963 dziećmi. Rok później 38 grup z 907 dziećmi. Symulację przeprowadzono zakładając 90% obecność w Brzegu zameldowanych dzieci 5-letnich, a 3 i 4-latki przy 80% populacji urodzonych dzieci z Brzegu. Odroczonego dzieci 6-letnich będzie na poziomie 15% dzieci idących do szkoły. Niesie to za sobą korektę sieci przedszkoli, zmniejszenie pensum lub zatrudnienia wśród pracowników pedagogicznych oraz redukcję etatów pracowników niepedagogicznych. Tej sytuacji może nie zrekomensować wprowadzenie zmian w prawie oświatowym, dające prawo dla dzieci 4-letnich zagwarantowania miejsca w przedszkolu, a później dla dzieci 3-letnich.

Tabela nr 12 Symulacja organizacji pracy przedszkoli w latach 2016-2018

2016/17

Przedszkola	2010	2011	2012	2013	Razem dz.
	6 latki	5 latki	4 latki	3 latki	
Ilość grup	40				963

2017/18

Przedszkola	2011	2012	2013	2014	Razem dz.
	6 latki	5 latki	4 latki	3 latki	
Ilość dzieci	51	356	258	242	907
Ilość grup	38				

Likwidacja barier architektonicznych w brzeskich placówkach oświatowych.

Mamy świadomość, że nie we wszystkich brzeskich przedszkolach, szkołach i gimnazjach mamy przystosowane budynki do osób niepełnosprawnych. W niektórych obiektach jest bardzo trudno wyeliminować bariery architektoniczne ze względów technicznych np. w Przedszkolu Publicznym nr 3 (znajduje się w budynku dwupiętrowym z jedną wąską klatką schodową). W innych jeszcze nie pojawiły się osoby niepełnosprawne. Natomiast w pozostałych placówkach wykonano prace, które pozwoliły zmniejszyć bądź wyeliminować te uciążliwości i nieudogodnienia.

Takimi placówkami są: Przedszkole Publiczne Integracyjne nr 7 oraz Zespół szkół nr 2 z Oddziałami Integracyjnymi. Tam też zostały wybudowane windy, podjazdy, zastosowano poręcze w ciągach komunikacyjnych dla uczniów niepełnosprawnych i ucznia niewidomego, zastosowano antypoślizgową podłogę, brak jest progów na podłogach, przystosowano toalety dla niepełnosprawnych dzieci. Zespół Szkół nr 2 z Oddziałami Integracyjnymi stworzył możliwości bezpośredniego dojazdu samochodem pod samą szkołę, zaplanowano również jeszcze w tym roku budowę zewnętrznego podjazdu od strony sali gimnastycznej. Placówka pozyskała również wózek do codziennego przemieszczania się po szkole dla ucznia niepełnosprawnego. Są to placówki przyjmujące największą liczbę dzieci i uczniów niepełnosprawnych, nie tylko z Brzegu, ale również z Powiatu Brzeskiego. W PP nr 7 Integracyjnym jest jedna łazienka dostosowana do potrzeb dzieci niepełnosprawnych i dążymy do dostosowania pozostałych łazienek.

W razie konieczności przyjęcia dodatkowego dziecka niepełnosprawnego, a braku miejsc w PP nr 7 Integracyjnego, możliwe jest umieszczenie dziecka w PP nr 6. Jest to przedszkole mieszczące się w budynku parterowym, wszystkie sale są tak ułożone, że dziecko może swobodnie funkcjonować, poruszać się na wózku.

W Publicznym Gimnazjum nr 1 dostosowano toaletę do osób niepełnosprawnych. Brakuje natomiast podjazdu do wejścia. Publiczna Szkoła Podstawowa nr 5 posiada podest przenośny (równoważnię) umożliwiający wejście do szkoły osoby niepełnosprawnej poruszającej się na wózku inwalidzkim bocznym wejściem od strony ul. Robotniczej. Szkoła nie posiada innych udogodnień dla osób niepełnosprawnych. W Szkole Podstawowej nr 3 brak jest barier architektonicznych, zarówno w budynku szkoły jak i szkolnej hali sportowej jedynie na poziomie "0" (parter). Szkoła posiada podjazd dla osoby niepełnosprawnej usytuowany w łączniku szkoły, przystosowaną toaletę oraz natrysk w szkolnej hali sportowej.

W Przedszkolu Publicznym nr 2 w związku z wejściami po schodach do sal na piętrach nie ma możliwości likwidacji barier. W ramach przystosowania obiektu dla osób niepełnosprawnych zamontowano bezpieczne poręcze przy schodach wejściowych i wykonano alejkę dojazdową do przedszkola.

W przyszłości, w miarę możliwości, będziemy niwelować bariery architektoniczne ze szczególnym uwzględnieniem PP nr 7 Integracyjne i ZS nr 2 z OI oraz w tych przedszkolach i szkołach, gdzie pojawiają się dzieci niepełnosprawne.

BURMISTRZ
Wojciech Wróblek

Materiał przygotowano na podstawie danych z USC w Brzegu oraz danych z arkuszy organizacyjnych przedszkoli, szkół i gimnazjów.

Wojciech Wróblek